

Septembre
2011

Kobe III 2011

Réunion des Organisations Régionales de Gestion de la Pêche (ORGP) thonière, Kobe III a eu pour objectif d'harmoniser les activités des 5 ORGP de grands pélagiques de l'océan mondial.

E. Romanov s'est donc rendu en juillet 2011 à La Jolla en Californie (USA) afin de participer comme expert au groupe de travail sur les prises accessoires, et également comme délégué de la CTOI (Commission Thonière l'Océan Indien) aux sessions plénières. Il a pu aborder avec l'Administrateur des Affaires Internationales du Ministère de l'Agriculture et de la Pêche les problèmes rencontrés par les pêcheurs à la palangre pélagique réunionnais :

- faible rentabilité des bateaux,
- effet de potentielles fermetures spatio-temporelles de la pêche à l'espadon dans le SOOI,
- concurrence avec les navires ciblant le requin, utilisant des bas de lignes en acier,
- interaction avec les senneurs utilisant des radeaux dans le canal du Mozambique.

Cette mission a été également l'occasion d'évoquer avec les pêcheurs palangriers hawaïens la problématique de qualité du poisson. Le poisson, sur les palangriers hawaïens comme sur les palangriers réunionnais, est conservé sur glace pour des marées de 20-25 jours. Pour eux la contrainte la plus importante concernant la qualité du poisson se situe entre le moment de la capture et la mise à bord. Ils pratiquent la pêche du thon en profondeur, dans des eaux de température inférieure à 20°C. Une fois le poisson vivant à bord, il est très rapidement tué, déméduillé, les branchies et viscères sont retirées, puis le poisson est rempli et couvert de glace. La majorité du poisson pêché par les 130 palangriers hawaïens est consommée localement. Il n'y a pas de problèmes particuliers concernant la qualité du poisson qui est débarqué et commercialisé en criée. Le prix de vent reste élevé, quelque soit l'espèce, incluant le saumon des dieux, l'escolier noir, le ruvet ...

AUTO ECHANTILLONNAGE

Plusieurs patrons de pêche ont joué le jeu de l'auto échantillonnage en récupérant au CAP RUN des enregistreurs de température et de profondeur (TDR) pour instrumenter leurs palangres et en remplissant la fiche d'auto-échantillonnage associée.

L'auto échantillonnage entre dans le cadre du programme européen DCF (Data Collection Framework) et permet de récolter des informations sur les bateaux ne pouvant embarquer d'observateurs des pêches ou de scientifiques.

Les TDR peuvent être récupérés au CAP RUN, ou à l'IRD, sur la darse de pêche, auprès de Jean Pierre Lamoureux.

une enquête sera menée auprès des professionnels, par Alexandre Le Turc, au moyen d'un questionnaire simple et rapide, afin de déterminer la pertinence de ce programme et les améliorations attendues par la profession.

<))))<< <))))<< <))))<<

Groupe de travail de la CTOI sur les poissons porte-épée



Ce groupe de travail (GT) s'est réuni à Mahé au Seychelles du 4 au 8 juillet 2011. Une équipe de scientifiques réunionnais (Ifremer et IRD : J. Bourjea, S. Le Couls, P. Bach) a participé au GT, mais n'a pu transmettre les données 2009 et 2010 de la pêcherie palangrière réunionnaise, pour des raisons de problèmes sur la saisie des données des logbooks. La DPMA devrait être en mesure de fournir les données Réunion 2009-2010, courant 2ème semestre 2011.

La France, le Japon, Taïwan, les Seychelles, l'Indonésie, l'Inde, le Pakistan, le Sri Lanka, le Mozambique ont présenté leurs données et participé au GT ainsi que le Portugal et l'Espagne, dont la présence à ce GT est assez exceptionnelle.

Ifremer a donc présenté les résultats préliminaires du projet IOSSS-ESPADON, et l'IRD les résultats du programme observateur sur les données déprédation.

Les principales conclusions de ce GT concernant l'espadon, font état d'une diminution des captures depuis 2004, due à une diminution régulière du nombre de bateaux chinois et taïwanais actifs. Les CPUE (Captures Par Unités d'Effort) sont stables dans l'OI. Le GT recommande que les niveaux de captures restent stables ou diminuent par rapport à 2009 (6600T), et ce jusqu'à vérification de la reconstitution du stock d'espadon, car les données de certaines flotilles sont encore incertaines ou à préciser. Aucune mesure de gestion ne sera envisagée si les captures et l'effort de pêche continuent de diminuer.

CAP RUN





Campagnes PROSPER 4,5 et 6

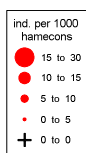
Ces trois campagnes ont eu lieu à bord de la Fournaise, équipée d'un shooter de ligne, dans les ZEE de La Réunion et de Tromelin.

La stratégie de pêche a consisté à déployer une moitié de ligne en surface la nuit, et l'autre moitié en profondeur de jour.

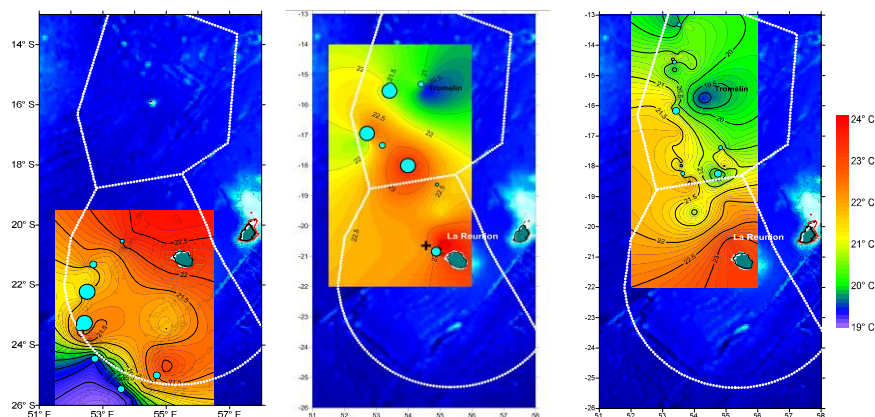
Les profondeurs atteintes avec le shooter de ligne sont comprises entre 150 et 500m en fonction de la vitesse du shooter, et du nombre d'hameçons choisis entre les bouées. Les longueurs d'orins utilisées sont toujours de 20m. Lors de ces marées, des informations importantes sur le comportement de la ligne et les effets du courant, les données environnementales associées à de faibles captures d'espèces commerciales, les heures de mordage, les résultats de pêche suite à l'utilisation d'appâts artificiels ont été collectées.

Campagne n°	4	5	6
Jours de mer	12	14	12
LL	8	9	6
Hameçons	4139	4224	3435
Sondes TDR	32	18	23
Sondes XBT	13	12	15
Sondes CTD	-	-	8
TDR ligne mère	282	175	174
CPUE commerciale	10,6	12,9	4,9
CPUE Thons	3,1	5,5	2,0

Tableau récapitulatif des opérations de pêche des campagnes PROSPER 04, 05 et 06



De gauche à droite : CPUE commerciales et champ de température à 150m de profondeur pour PROSPER 04, 05 et 06.



Meeting prévus

* CTOI

Evgény Romanov participera en tant qu'expert invité au groupe de travail annuel de la CTOI sur les prises accessoires et les écosystèmes. La participation à ce groupe de travail est importante dans le cadre du projet PROSPER car elle permettra d'échanger avec les scientifiques et les décideurs sur les questions essentielles comme, l'impact de l'environnement sur les pêcheries thonnières (où pêcher ?), les modifications de l'écosystème (quand pêcher ?, l'impact de la pêche sur les thons et espèces associées (stratégie de pêche), les prises accessoires (développement durable, pêche responsable).

Ce groupe de travail sera l'occasion de défendre scientifiquement la position de la pêche palangrière réunionnaise par rapport aux résolutions qui pourraient être prises par la CTOI. La situation réunionnaise sur le sujet des prises accessoires ne peut être confondue avec celle de pêcheries distantes (Japon, Corée du Sud, Taïwan). P. Bach (IRD) y participera au titre de la coordination du programme observateur Palangre Réunion (projet DCF).

* Salon Itech'mer

Emilie Richard sera présente à Lorient du 26 au 29 octobre lors du salon Itech'mer.



Le salon Itechmer est le rendez-vous de tous les acteurs de la filière Mer : de la conception et la construction des navires aux techniques de pêche (repérage, capture, sécurité, économies d'énergie) jusqu'à la transformation et l'emballage, sans oublier le marketing et la distribution des produits de la mer.

A cette occasion Emilie Richard rencontrera les représentants de l'Ifremer de Lorient, spécialisés en technologies des pêches.

Ce séjour en métropole l'amènera également à rencontrer les professionnels de la pêche utilisant la palangre pélagique, sur les façades atlantique et méditerranéenne.

Pour nous contacter :

Emilie Richard : caprun.arda@orange.fr

Evgény Romanov : prosper.arda@orange.fr

Tél : 0262 22 33 85

Fax : 0262 55 60 10

CAP REUNY